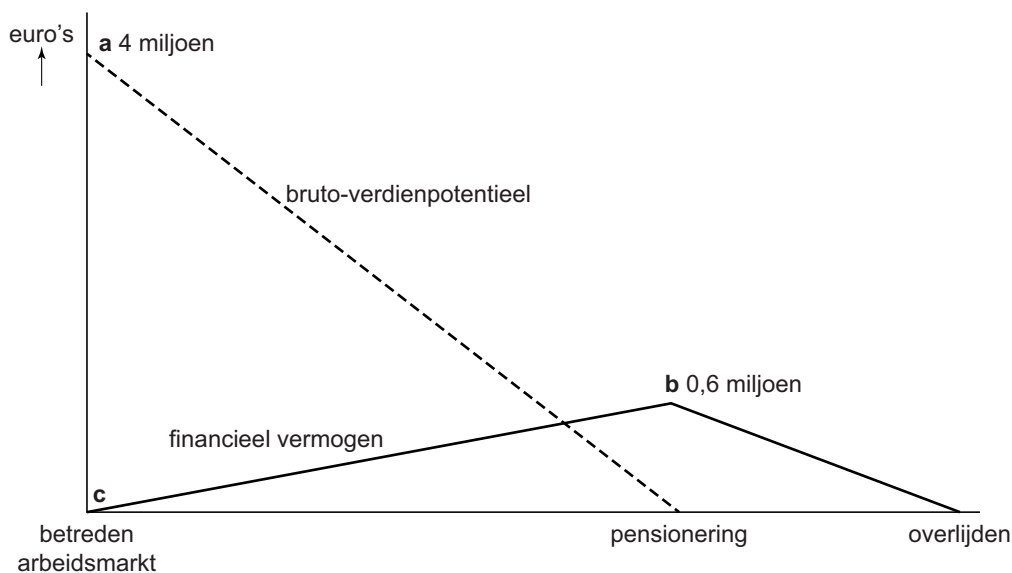


Opgave 6 Een welverdiende oude dag

In een land bestaat een oudedagsvoorziening, gebaseerd op het omslagstelsel. Er is geen verplichte eigen pensioenopbouw. Een politicus pleit voor een verlaging van de bestaande uitkering. Een econoom onderzoekt de gevolgen van dit plan. Hij schetst daartoe een modelmatige weergave van de financiële positie van een werknemer tijdens diens werkzame periode en in de periode daarna (zie figuur 1). De econoom stelt het bruto-verdienpotentieel van een werknemer gelijk aan het totale arbeidsinkomen dat deze vanaf een bepaald moment nog zal verwerven tot aan diens pensionering. In figuur 1 schetst de econoom ook het verloop van het financieel vermogen van een werknemer, vanaf het betreden van de arbeidsmarkt tot het overlijden. Voor opbouw van dit financieel vermogen wordt een deel van het bruto-verdienpotentieel bestemd.

Figuur 1 model van de levensloop van een werknemer



De uitgangspunten van de econoom bij het model zijn:

- De inflatie en de rente bedragen beide 0%.
- Het loonpeil blijft onveranderd.
- Heffingen op het inkomen (inclusief premies voor de oudedagsvoorziening) bedragen steeds 30% van het inkomen.
- Na pensionering wordt geen inkomen meer verdiend.

De econoom licht toe dat de punten a en c in dit model ook hoger of lager getekend zouden kunnen worden. Het financieel vermogen zou bij het betreden van de arbeidsmarkt negatief kunnen zijn, gekoppeld aan een hoger verdienpotentieel.

2p 25 Geef een verklaring voor de beschreven koppeling.

De positie van punt b wordt onder andere bepaald door de tijdsvoorkeur van een werknemer gedurende diens werkzame leven.

- 1p **26** Zal bij een toename van de tijdsvoorkeur gedurende het werkzame leven punt b hoger of lager komen te liggen? Licht het antwoord toe.

De econoom gaat er in figuur 1 van uit dat een vast deel van het inkomen wordt geconsumeerd.

- 2p **27** Bereken welk percentage van het bruto-inkomen wordt geconsumeerd in de periode vóór de pensionering.

De econoom meent dat door verlaging van de uitkering van de oudedagsvoorziening figuur 1 zal veranderen. Hij beweert dat als wordt uitgegaan van een lagere uitkering punt b hoger zal komen te liggen.

- 2p **28** Ondersteun de bewering van de econoom met een argument dat betrekking heeft op bestedingsmogelijkheden vóór de pensionering en een argument betreffende bestedingsmogelijkheden ná de pensionering.

De politicus pleit ervoor dat werknemers zelf via beleggingen een aanvullende oudedagsvoorziening regelen. Een beleggingsadviseur stelt dat in dat geval jonge werknemers vooral zouden moeten kiezen voor het hoge rendement van aandelen, ondanks het relatief hoge koersrisico. Naarmate de pensioenleeftijd dichterbij komt gaat volgens hem dit risico zwaarder wegen en hij raadt de dan inmiddels oudere werknemers aan om gaandeweg over te stappen op obligaties, of zelfs om een deel van het vermogen op een betaalrekening te houden.

- 3p **29** Verklaar dit verschil in advies aan jongere en oudere werknemers.